

# Città e Provincia

Panificio **DEVOTI**

Dal 1963 pane, torte e biscotti  
artigianali di alta qualità

Carpaneto PC - Via Curati, 4 (zona artig.) - Tel. 0523.850496 - Fax 0523/246685



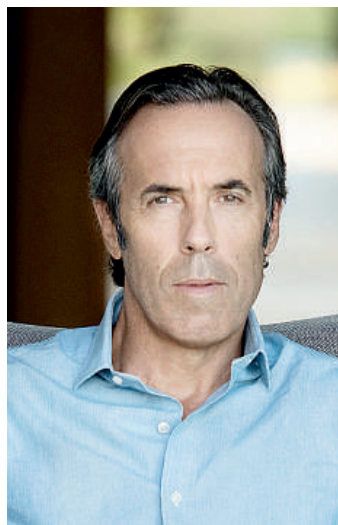
## Ovs: «Troppi scioperi potremmo anche trasferire l'hub al Sud»

Nello stabilimento di Pontenure lavorano circa 400 addetti in corso una protesta di 40 facchini per un cambio di appalto

Thomas Trenchi

### PONTENURE

«A Pontenure la situazione è diventata ormai ingestibile. Se i problemi non cessano, l'hub logistico potrebbe essere spostato nel sud Italia». Stefano Beraldo, amministratore delegato del Gruppo Ovs, sbotta: dopo l'ennesimo sciopero nel magazzino in Valnure, la storica società di abbigliamento sta anche valutando di traslocare altrove la propria area di stoccaggio. Il danno occupazionale per il nostro territorio sarebbe notevole: in concreto si parla di circa 400 posti di lavoro ad oggi garantiti dallo stabilimento di Pontenure (affidato alla multinazionale Xpo Logistics). L'ulteriore apice di tensione fra i vertici aziendali e i facchini si è infatti registrato qualche giorno fa, quando 40 dipendenti hanno avviato una protesta - tuttora in corso - nei reparti di ricevimento e spedizione della merce. Alla



Stefano Beraldo, ad del Gruppo Ovs

base della contestazione c'è il cambio d'appalto per la gestione del magazzino piacentino di Ovs, che in buona sostanza - a detta degli operatori rappresentati dai sindacati Cgil e Uil - li obbligherà a rinunciare all'attuale contratto per diventare soci lavoratori di

una nuova cooperativa. E il loro timore è quello di perdere diverse tutele professionali e salariali. «Questo sciopero sta causando innumerevoli problemi, perché i prodotti restano bloccati nella struttura senza raggiungere i negozi e i fornitori», spiega l'amministratore delegato di Ovs con preoccupazione. «L'emergenza da coronavirus ha comportato gravi difficoltà, anche sulla nostra azienda. Lo sciopero di Pontenure è la goccia che fa traboccare il vaso. E non è la prima volta: negli ultimi due anni l'attività di stoccaggio è stata interrotta a più riprese da alcuni lavoratori. Ogni giorno Ovs riceve sollecitazioni a spostare l'hub logistico in sud Italia: a fronte di un conteso piacentino così insostenibile, forse, bisognerà prendere in considerazione anche questa possibilità».

Beraldo parla addirittura di «sgomento» per lo sciopero organizzato all'interno del magazzino di Pontenure: «L'economia è in gi-



L'Hub Ovs di Pontenure affidato alla multinazionale Xpo Logistics

nocchio, il nostro Paese sta vivendo un momento tragico. Eppure 40 lavoratori di Xpo Logistics hanno pensato di bloccare la movimentazione della merce, innescando cortocircuiti e ritardi sulle consegne. È un gesto che non si ripercuote solo sulla stabilità di Ovs ma anche su quella di 40 mila persone - fra dipendenti e famiglie - che vivono grazie alla nostra capacità occupazionale. Una protesta di questo tipo, per di più in un periodo storico senza precedenti - aggiunge l'ad della società di abbigliamento - è incredibile. In seguito allo sciopero, tanto per fare un esempio, non è stato possibile rifornire corretta-

mente i canali di e-commerce e negozi di vestiti per bambini». A proposito del tanto discusso cambio d'appalto, il direttore logistico di Ovs Andrea De Martin rassicura: «La gestione del magazzino passa da una multinazionale a una società italiana, con l'obiettivo di ridurre la catena di comando e assicurare la stabilità del contesto. Si tratta di una scelta che i lavoratori dovrebbero apprezzare». In totale, ad oggi, le persone impiegate nell'hub logistico in Valnure sono circa 400, di cui 90 assunte direttamente da Xpo e la restante parte da cooperative appaltatrici.

## Gas Sales Energia ha riaperto gli sportelli nel Piacentino

Per i clienti accesso ai locali seguendo un protocollo di sicurezza

### PIACENZA

● Rispettando le regole per contenere il coronavirus, Gas Sales Energia ha riaperto i suoi sportelli nel piacentino: Piacenza, Alseno, Fiorenzuola e Roveleto. Saranno aperti solo la mattina secondo gli orari consueti, in modo da garantire il servizio nelle ore di punta e la possibilità di aderire alle nuove offerte vantaggiose pensate per andare incontro alla clientela in questo momento di emergenza. Per la sicurezza di clienti e collaboratori sono state adottate misure di sanificazione e igienizzazione dei locali, divisione e riorganizzazione degli spazi interni. La clientela potrà accedere ai locali rispettando un protocollo di sicurezza che prevede di indossare mascherina e guanti, entrare una persona a turno e osservare la distanza di legge.

All'ingresso di ogni sportello è stato posizionato un totem con erogatore di gel disinfettante a disposizione dei clienti. Internamente, ogni sportello è stato dotato di barriera in plexiglass fissata al bancone per proteggere utenti e operatori, mentre le superfici saranno frequentemente disinfettate dal personale a tutela di tutti. **Gabriele Faravelli**

## Fiorenzuola, alla Barabasca una nuova piattaforma logistica

Nell'area alle porte di Fiorenzuola verrà realizzata anche una rotatoria

### FIORENZUOLA

● In pieno lockdown si è finalmente sbloccata l'area produttiva della Barabasca, alle porte di Fiorenzuola vicino al casello autostradale. Il 27 marzo infatti la società Engineering 2K spa ha presentato il progetto per realizzare una nuova piattaforma logistica, comprensiva di due fabbricati ad uso logistica industriale nella filiera della distribuzione alimentare, oltre alle opere di urbanizzazione. In particolare sarà realizzata una rotatoria che faciliterà sia l'ingresso dei mezzi nel nuovo insediamento, sia il rallentamento delle auto e una migliore viabilità sulla Provinciale 462 (la Fiorenzuola-Cortemaggiore).

«Dopo 25 anni di attesa la grande incompiuta fiorenzuolana si avvia verso un futuro di lavoro e sviluppo», così il sindaco Romeo Gandolfi e la giunta annunciano la svolta nello sviluppo dell'area di circa 150.000 mq.

«Al centro del nostro programma elettorale, lo sviluppo di questo grande lotto è sempre stato considerato una mossa strategica nello

scacchiere delle aree edificabili del Comune - spiega Gandolfi - Classificata nella seconda metà degli anni '90 generò interesse in diversi investitori che però non riuscirono mai a concretizzare, per poi finire alcuni anni dopo in pancia alla società pubblica Soprip che accumulò 27 milioni di euro di debiti. Oggetto di diverse aste pubbliche promosse dai vari liquidatori, andate sempre deserte, è stata finalmente aggiudicata nel 2019 ad un importante gruppo piacentino di investimenti nel settore della logistica. La nostra giunta si è impegnata molto in questi anni per promuovere l'area e siamo contenti che la situazione sia ad una svolta».

Aggiunge l'assessore allo sviluppo Marcello Minari: «L'area per il suo posizionamento ha naturalmente una forte vocazione sia commerciale che logistica. Oggi l'interesse dei marchi commerciali gravita sull'uscita autostradale di Fidenza, che negli ultimi 20 anni ha avuto uno sviluppo incredibile. Parallelamente Piacenza, Castelsangiovanni e Caorso hanno invece sviluppato gli insediamenti logistici. L'uscita autostradale di Fiorenzuola è sempre rimasta al palo, vittima anche della miopia di amministrazioni che non hanno saputo cogliere occasioni di sviluppo. Oggi

il nostro territorio, crocevia tra Milano, Torino, Brescia e Bologna si è specializzato come hub logistico, gestendo la distribuzione per grandi aziende».

Minari evidenzia come la logistica non sia più «mera attività di stoccaggio e movimentazione merci» ma abbia a che fare «con una complessità di servizi come controllo qualità dei prodotti, gestione ordini, vendite e consegne. Ai magazzini si affiancano aree tecniche e direzionali con personale specializzato. L'intervento proposto alla nostra amministrazione si inserisce con innovazione nella supply chain a servizio dell'industria alimentare ed è quindi legato al nostro territorio».

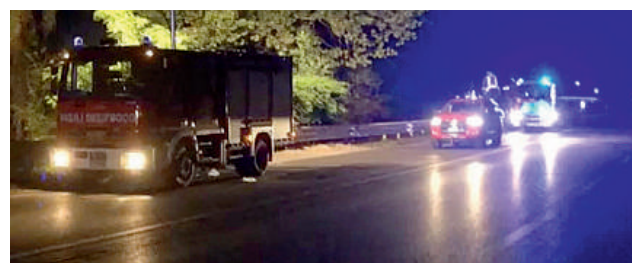
L'assessore all'urbanistica Franco Brauner ricorda che «l'iniziativa imprenditoriale della Engineering 2K spa conferma le nostre politiche in campo urbanistico che hanno sempre avuto la duplice finalità di attrarre nuovi investitori e di sostenere le attività produttive e commerciali già presenti dando ascolto alle loro istanze. L'insediamento permetterà l'incremento degli occupati. Inoltre prevede la realizzazione di una nuova rotatoria che renderà più sicura la SP462, in un punto spesso teatro di incidenti, ed incentiverà l'interesse verso nuovi insediamenti

produttivi e terziari, rappresentando il primo tratto di connessione viabilistica previsto nell'ambito del più ampio progetto di riassetto urbanistico del comparto Barabasca».

Donata Meneghelli

### STERPAGLIE IN FIAMME A MONTECUCCO

Tangenziale, stop per un incendio



Traffico interrotto ieri sera sulla tangenziale vicino a Montecucco per un incendio di sterpaglie forse causato da un mozzicone di sigaretta. Il fuoco è stato subito spento dai vigili del fuoco. FOTO TRENCHI



CAF ACLI, dove tutto è più semplice.

Torneremo presto ad abbracciarci.

PER IL TUO 730

Sede Piacenza tel. 0523 320754

Fiorenzuola 0523 245319

Castel San Giovanni 0523 881946

Posta elettronica:  
piacenza@acliservice.acli.it

